

Slatinské Lazy

Program hospodárskeho rozvoja
a sociálneho rozvoja obce do roku 2023





Obsah:

1. Úvod	4
1.1 Vázby na strategické dokumenty.....	4
1.2 Proces spracovania dokumentu.....	4
1.3 Štruktúra PHSR.....	6
2. Analytická časť	7
2.1 Audit zdrojov.....	7
2.1.1 Základné údaje.....	7
2.1.2 Zemepisná charakteristika.....	7
2.1.3 Prírodné prostredie.....	8
2.1.4 Popis demografickej situácie.....	11
2.1.5 Infraštruktúra.....	15
2.1.6 Bytový fond.....	17
2.1.7 Inštitúcie a ostatné zariadenia v obci.....	17
2.1.8 Verejné služby a kultúra.....	18
2.1.9 Šport, rekreácia a cestovný ruch.....	19
2.1.10 Podnikateľská sféra.....	19
2.1.11 Činnosť a hospodárenie miestnej samosprávy.....	19
2.1.12 Analýza situácie v obci.....	20
3. Strategická časť	25
3.1 Formulácia a návrh stratégie.....	25
3.1.1 Strategické ciele rozvoja obce Slatinské Lazy.....	26
3.1.2 Strategické prioritné oblasti pre strategické ciele.....	26
4. Programová časť	28
4.1 Opatrenia, projekty /aktivity/.....	28
4.2 Ukazovatele výsledkov a dopadov.....	32
5. Realizačná časť	34
5.1 Popis úloh jednotlivých partnerov pri realizácii PHSR.....	34
5.2 Popis postupov inštitucionálneho a organizačného zabezpečenia realizácie PHSR, spôsob komunikácie, kooperácie a koordinácie.....	34
5.3 Stručný popis komunikačnej stratégie PHSR k jednotlivým cieľovým skupinám.....	35
5.4 Systém monitorovania a hodnotenia.....	36
5.5 Akčný plán na daný rozpočtový rok s výhľadom na 2 roky (x+2) - vecný a časový harmonogram realizácie jednotlivých opatrení a projektov.....	36
5.6 Finančná časť.....	38
6. Záver	38



Použité skratky:

PHSR	-	Program hospodárskeho rozvoja a sociálneho rozvoja obce
IČO	-	Identifikačné číslo organizácie
MB ČOV	-	Mechanicko-biologická čistička odpadových vôd
KO	-	Komunálny odpad
MK	-	Miestna komunikácia
SOBD	-	Sčítanie obyvateľov domov a bytov
ŠKD	-	Školský klub detí
ZUŠ	-	Základná umelecká škola
CVČ	-	Centrum voľného času
BBSK	-	Banskobystrický samosprávny kraj
ZŠ	-	Základná škola
NL	-	Nebezpečná látka
EÚ	-	Európska únia
OÚ	-	Obecný úrad
OZ	-	Obecné zastupiteľstvo
ÚPSVAR	-	Ústredie práce sociálnych vecí a rodiny
PVC	-	Polivinylnchlorid
DN	-	Diameter Nominal – menovitá svetlost
Š.p.	-	Štátny podnik
S.r.o	-	Spoločnosť s ručením obmedzením
SZČO	-	Samostatne zárobkovo činná osoba /živnostník/
NKP	-	Národná kultúrna pamiatka



1. Úvod

PHSR obce Slatinské Lazy do roku 2023 je strednodobý plánovací dokument, spracovaný v zmysle zákona č. 539/2008 Z. z. o podpore regionálneho rozvoja.

Cieľom spracovania PHSR obce je poskytnúť komplexný pohľad na súčasný stav, perspektívy a šance obce v oblasti hospodárskeho a sociálneho rozvoja a stanoviť strategické ciele, rozvojové priority a strategické oblasti rozvoja obce ako celku.

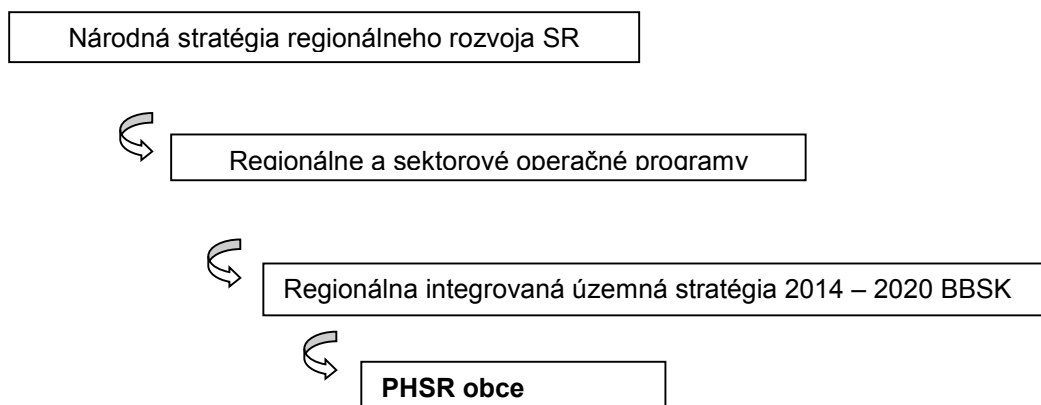
Spracovaním PHSR dáva obec najavo záujem o svoju budúcnosť, ako aj o budúcnosť svojich obyvateľov, pričom v podobe dokumentu PHSR získava obec nástroj na aktívne riadenie rozvoja obce založené na iniciovaní potrebných a žiaducich zmien. Jasné stanovenie rozvojových priorít umožní obci realizovať dlhodobý rozvoj založený na cielenej stratégii.

Vypracovaním PHSR si obec splní jeden zo základných princípov regionálnej politiky Európskej únie – princíp programovania.

PHSR obce Slatinské Lazy je otvoreným dokumentom a na základe výsledkov hodnotenia a stavu implementácie jednotlivých aktivít môže byť aktualizovaný a dopĺňaný.

1.1 Väzby na strategické dokumenty

Pri spracovaní Programu hospodárskeho rozvoja a sociálneho rozvoja obce Slatinské Lazy sa prihliadalo na to, aby ciele a opatrenia stanovené v tomto dokumente boli v súlade s nadradenými programovými dokumentmi.



1.2 Proces spracovania dokumentu

Spracovanie Programu rozvoja obce Slatinské Lazy bolo iniciované samosprávou. Uskutočnilo sa v období marec 2015 – september 2015 dodávateľsky



v partnerstve verejného, súkromného a mimovládneho sektora. Na spracovaní sa uplatnila dvojstupňová riadiaca štruktúra t. j. riadiaci tím a odborná pracovná skupina.

Uskutočnili sa 2 stretnutia riadiaceho tímu a pracovnej skupiny, išlo o facilitované stretnutia. S výsledkami bola verejnosť pravidelne oboznamovaná a to najmä prostredníctvom webovej stránky mesta. Proces spracovania PHSR je zameraný na realizáciu významných zmien s dlhodobým dopadom na územie.

Proces spracovania PHSR je možné rozdeliť do 3 základných etáp:

1. Príprava zámeru, zber a analýza dát.
2. Stanovenie stratégie rozvoja a formulácia akčného plánu.
3. Prerokovanie a finalizácia dokumentu.

1. etapa – príprava zámeru, zber a analýza dát

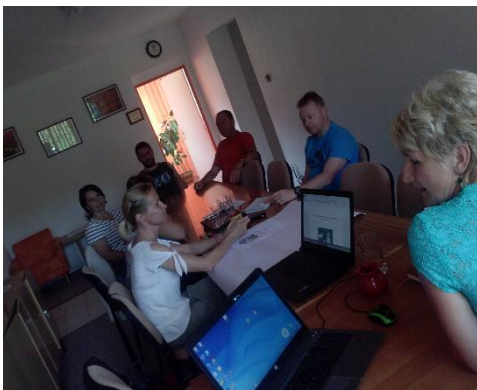
Dodávateľ spracoval zámer, ktorý bol predložený starostke obce. Zámer schválila a následne bol menovaný riadiaci tím a pracovná skupina .

Základ analytickej časti bol spracovaný dodávateľom. Východiskom pre spracovanie Programu rozvoja obce boli:

- analýzy a prieskumy
- štatistiky a prognózy
- regionálne a národné strategické materiály.

2. etapa – stanovenie stratégie rozvoja a formulácia akčného plánu

Na spracovaní PHSR do 2023 sa podieľal riadiaci tím v počte 5 členov a pracovná skupina v počte 5 členov. Stretnutia pracovnej skupiny sa konali za prítomnosti facilitátora. Ostatné subjekty mali možnosť zúčastniť sa pracovných stretnutí, alebo písomne pripomienkovať dokument. PHSR bol uverejnený na webovej stránke obce.



Prvé stretnutie sa konalo 08.06.2015. Na stretnutí sa zúčastnilo 9 členov, ktorí formou brainstorming-u t.j. produkciou nápadov a riešení navrhli víziu a určili slabé, silné stránky a najväčšie problémy v obci.



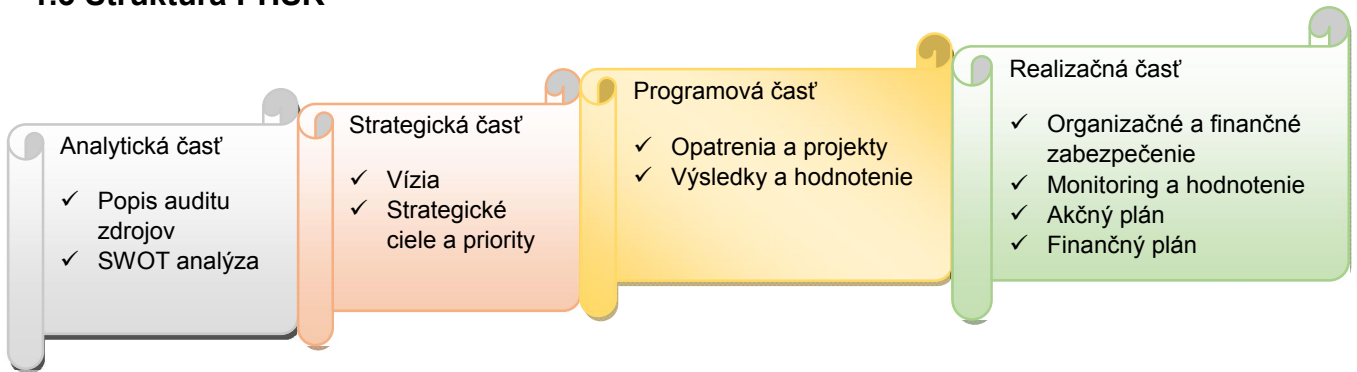
Druhé stretnutie sa uskutočnilo 25.8.2015. Na stretnutí sa zúčastnilo 7 členov. Na ňom členovia stanovili základné strategické priority územia a prioritné oblasti, opatrenia a aktivity.

3. etapa – prerokovanie a finalizácia dokumentu

Dokument bol pripomienkovaný v samospráve a verejnosťou. Bol k dispozícii pre verejnosť v tlačenej forme v kancelárii obecného úradu a v elektronickej forme na webovej stránke obce. Doručené pripomienky boli posúdené a zapracované do dokumentu.

Finálna verzia dokumentu PHSR obce Slatinské Lazy do roku 2023 bude predložená na rokovanie a schválenie Obecným zastupiteľstvom.

1.3 Štruktúra PHSR





2. Analytická časť

2.1 Audit zdrojov

2.1.1 Základné údaje

Názov obce	Slatinské Lazy
Kód obce	518794
IČO	00320269
Samosprávny kraj	Banskobystrický
Okres	Detva
Adresa	č. 111, 962 25 Slatinské Lazy
Telefón	045/ 540 25 64
E-mail	slatinské@lazy.sk
Rozloha obce	721 ha
WEB	www.lazy.sk
Počet obyvateľov (k 31.12.2014)	485
Hustota obyvateľstva	67,3 obyvateľov na km ²
Mikroregión	Koordináčne združenie mikroregiónu Podpoľanie

2.1.2 Zemepisná charakteristika

Obec Slatinské Lazy leží vo Zvolenskej kotline na úpätí pohoria Javorie. Nachádza sa v susedstve s obcami V.H. Kalinka z južnej strany, z východnej s Klokočom, severne s Vígľašom a západne s obcou Zvolenská Slatina. Leží južne od hlavného významového smeru Zvolen - Detva - Lučenec.

Prvá písomná zmienka o Veľkoslatinských Lazoch bola z roku 1850 a súvisela so založením evanjelickej a ľudovej školy. Vznik samostatnej obce sa datuje od roku 1932 vyčlenením 8 lazov, ktoré vznikli v 18 – 19. storočí, zo Zvolenskej Slatiny.



Mapový podklad: *Bian s.r.o*

2.1.3 Prírodné prostredie

Slatinské Lazy ležia v sopečnom pohorí Javoria, časť pozdĺž potoka Kocan, zvyšok je roztrúsený v prevažne v odlesnenom území, ktorý tvoria andezity a ich pyroklastiká. Nadmorská výška v strede obce 460 m n. m., v celom území v rozmedzí 422 –706 m n. m. V obci sú hnedé lesné pôdy. Severná časť je zalesnená smrekom a bukom.

V okolí obce sú kopce Korčín, ktorý je najvyšší, Vlčie jamy, Pálenice, Meravá, Rimáň. Poloha katastra je väčšinou svahovitá a kopcovitá. V katastri územia obce je les Tereňov kopec (bukovina), Matiašove lesy, Breziny (duby, hraby, brezy) a Kráľov stôl (bukovina).

Hydrologické pomery územia

Hydrologickú os riešeného územia predstavujú potoky Kocaň, Lohyňa, Gejdošová, Hanusová, Bahýľov potok a nepomenované drobné vodné potoky.

Dotknuté územie patrí do povodia SVP IX Hron, k čiastkovému povodiu Hron a základnému povodiu Slatina. Správcom vodného toku Kocaň a Lohyňa je Slovenský vodohospodársky podnik š. p. Odštepny závod Povodie Hrona. V katastri obce sa nenachádzajú žiadne prírodné jazerá a nie je evidovaný žiadny minerálny prameň.



Ochrana prírody

Celé katastrálne územie obce je zaradené v zmysle zákona o ochrane prírody a krajiny do 1. stupňa ochrany. Vyššie stupne ochrany tu neboli vyhlásené.

Ovzdušie

Obec patrí medzi menšie obce, preto nie je výrazne ovplyvňovaná priemyselnými exhalátmi. Hlavným problémom sú lokálne vykurovacie objekty, ktoré používajú pevné palivá, príj. elektrickú energiu, pretože obec nie je splynofikovaná.

Odpadové hospodárstvo

V obci sa v prevažnej miere vyskytujú komunálne odpady, ktoré vznikajú pri činnostiach fyzických osôb. Vznik odpadov v obci možno charakterizovať ako primeraný čo do množstva a druhov produkovaných odpadov.

V obci je zabezpečené nakladanie s odpadmi na základe vypracovaných predpisov a podmienok vývozu komunálneho odpadu a separovaného zberu. V predpisoch sú presne stanovené podmienky v akých nádobách a ako sa zber vykonáva. Vývoj vzniku odpadu a ich triedenie je v tabuľke č.2.1.3.1.

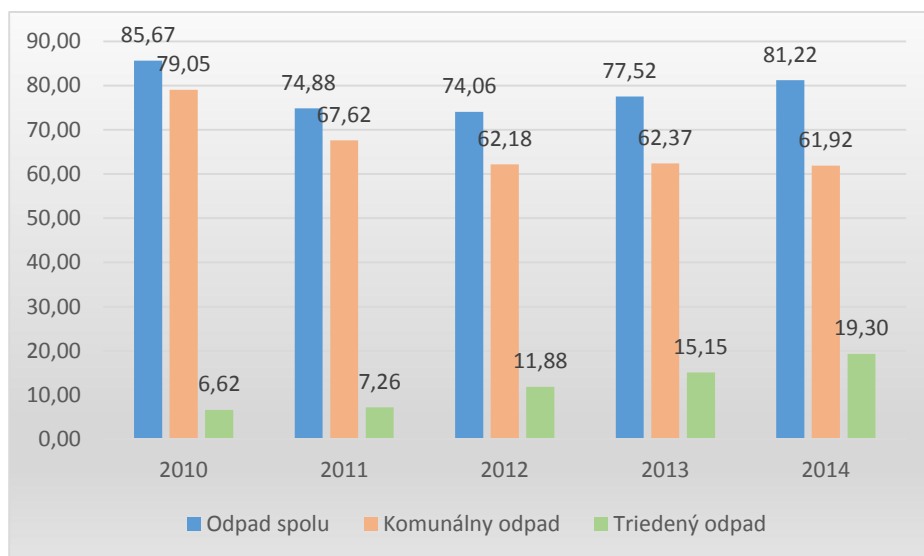
Tab. č. 2.1.3.1 Údaje o vzniku komunálnych a triedených odpadov po zložkách v tonách

	2010	2011	2012	2013	2014
Komunálny odpad	79,05	67,62	62,18	62,37	61,920
Triedené zložky					
Kovy				0,08	0,100
Plasty	1,65	1,91	2,35	2,37	2,900
Papier	0,41	0,40	0,28	0,34	0,270
Sklo	3,34	3,20	2,84	2,76	3,640
Tetrapaky			0,08		0,120
Použité batérie a akumulátory			0,08	0,01	
Textil, šatstvo				0,14	0,600
Elektroodpad	0,60	1,20	0,25	0,18	0,553
Opatrebované pneumatiky	0,62	0,55	0,43	1,95	0,620
Obaly obs. NL			0,48	0,23	0,182
Oleje a tuky			0,01	0,05	0,018
Obaly z kovu			0,02		
Objemný odpad			5,06	7,04	5,52
Popolček z uhlia					4,78
Spolu triedené odpady	6,62	7,26	11,88	15,15	19,303
Spolu odpady	85,67	74,88	74,06	77,52	81,223

Zdroj: POH obce Slatinské Lazy, Tabuľky pre štatistický úrad k danému roku



Graf. č. 2.1.3.1 Údaje o vzniku komunálnych a triedených odpadov po zložkách v tonách



Zdroj: Tab. č. 2.1.3.1

Tab. č. 2.1.3.2 Údaje o vzniku komunálnych a triedených odpadov v %

	2010	2011	2012	2013	2014
% KO	92,27	90,30	83,96	80,46	76,23
% Triedený odpad	7,73	9,70	16,04	19,54	23,77

Separácia odpadov v obci vzrastá. Od roku 2010 sa postupne zvyšovala, ale tvorí iba cca 23,77 % z vyprodukovaného odpadu. Odpady sa v obci vyvážali na skládku alebo vyvážali na materiálovo zhodnocovanie. Energetické zhodnocovanie sa nevyužívalo.

Obec nevlastní zariadenia na spracovanie komunálnych odpadov. V katastri obci sa nenachádzajú skládky odpadov.

V obci prevádzkuje zariadenie na zhodnocovanie a zber odpadov spoločnosť Eko – Salmo, s.r.o., IČO: 31 359 647. Spoločnosť zneškodňuje a znehodnocuje nebezpečné kvapalné odpady a čistí odpadové vody na MBČOV.

Pôdny fond

Na pravej strane obce, smerom na V. H. Kalinku, je pôda prevažne hlinitá, zľava zase štrkovitá. Pôda je zaradená do bonity VI. a V. triedy.

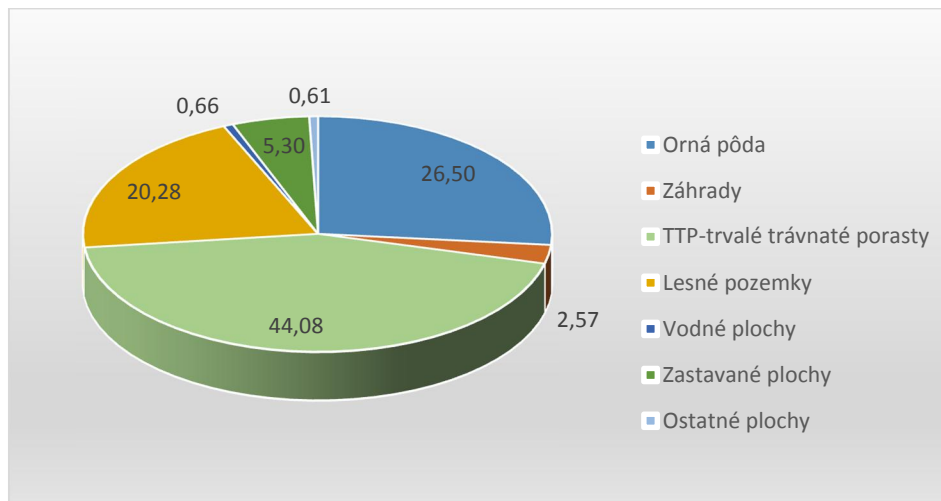
Tab. č. 2.1.3.3 Členenie pôdneho fondu v území podľa obcí v ha

Obe c	Orná pôda	Záhrady	TTP-trvalé trávnaté porasty	Lesné pozemky	Vodné plochy	Zastavané plochy	Ostatné plochy	Ovocné sady	Spolu
Slatinské Lazy	191,01	18,54	317,71	146,20	4,74	38,21	4,42	0,00	720,83

Zdroj: Katastrálny úrad, 2014



Graf. č. 2.1.3.2 Členenie pôdneho fondu v území podľa obcí v %



Tab. č. 2.1.3.3

Najviac pôdy zaberajú trvalé trávnaté porasty takmer 44,08%, orná pôda zaberá 26,50 %, lesné pozemky takmer 20,28 %, zastavané plochy takmer 5,30%, ostatné plochy 4,42 %, vodné plochy 0,66 % a záhrady 2,57 %. V obci je ukončený ROEP.

2.1.4 Popis demografickej situácie

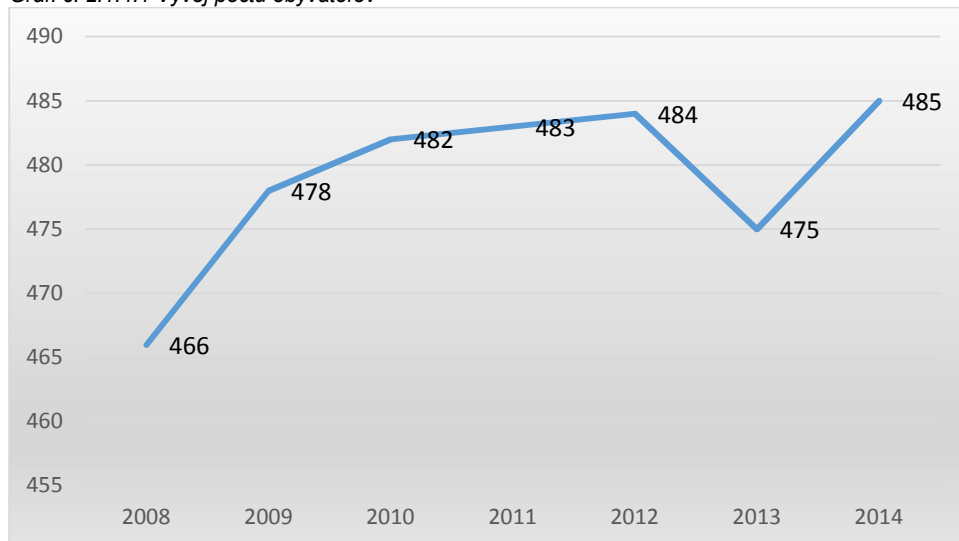
K 31.12. 2014 žilo v obci 485 obyvateľov.

Tab. č. 2.1.4.1 Vývoj počtu obyvateľov

Rok	2008	2009	2010	2011	2012	2013	2014
Počet obyvateľov	466	478	482	483	484	475	485

Zdroj: evidencia obcí, vlastné spracovanie k 31.12. daného roku

Graf. č. 2.1.4.1 Vývoj počtu obyvateľov



Zdroj: Tab. č. 2.1.4.1



Z uvedeného grafu je zrejmé, že trvalo bývajúce obyvateľstvo v katastrálnom území vzrastal. V roku 2013 počet obyvateľov klesol, ale nasledujúci rok zas vzrástol.

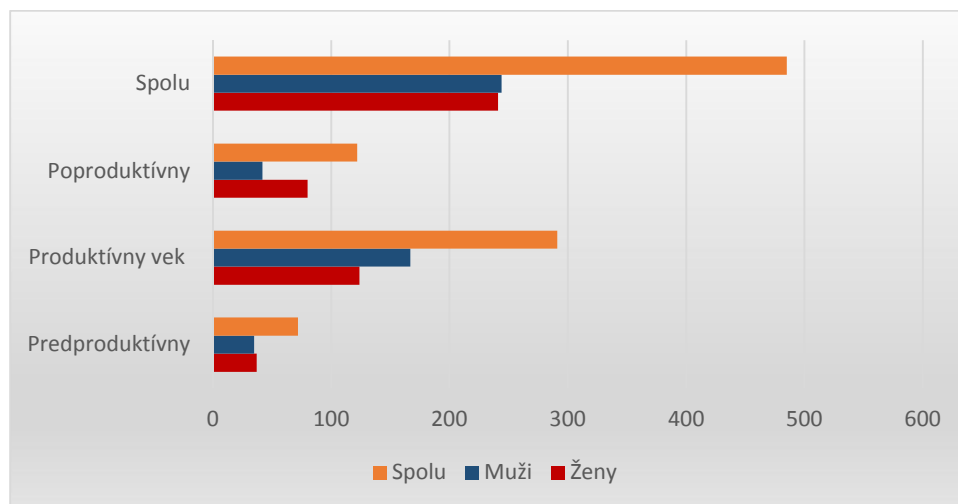
Zloženie obyvateľstva

Tab. č. 2.1.4.2 Štruktúra obyvateľov podľa veku a pohlavia

Pohlavie	Predproduktívny vek (0 - 14)	Produktívny vek (15 – 59 M/54Ž)	Poproduktívny vek (60+M/55+Ž)	Spolu
Ženy	37	124	80	241
Muži	35	167	42	244
Spolu	72	291	122	485

Zdroj údajov: evidencia obcí, vlastné spracovanie k 31.12.2014

Graf. č. 2.1.4.2 Štruktúra obyvateľov podľa veku a pohlavia



Zdroj: Tab. č. 2.1.4.2

K 31.12.2014 žilo 60,00 % obyvateľov produktívneho veku, 25,15% poproduktívneho veku a 14,85 % predproduktívneho veku.

Tab. č. 2.1.4.3 Prírodný prírastok

Rok	2010	2011	2012	2013	2014
Narodení	5	1	2	10	6
Zomretí	8	6	9	9	7
Prírastok	-3	-5	-7	1	-1

Zdroj: evidencia obcí, vlastné spracovanie k 31.12. daného roku

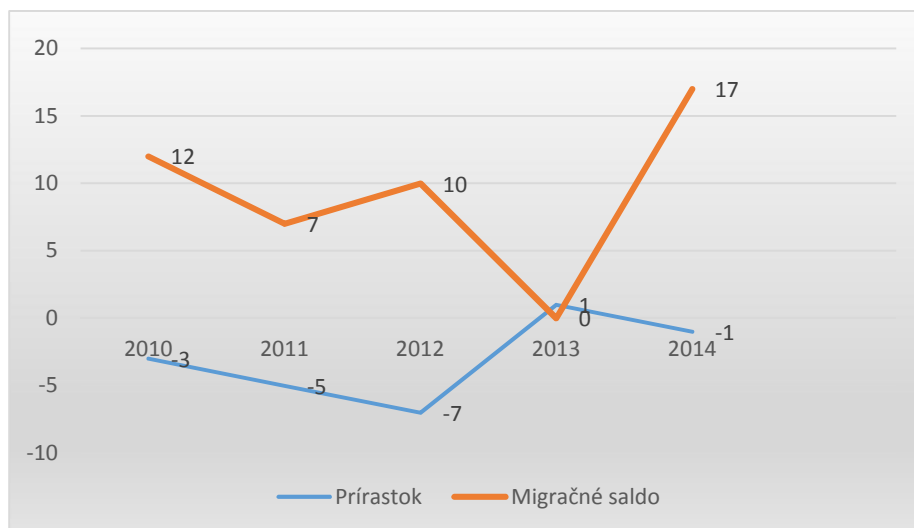


Tab. č. 2.1.4.4 Migrácia obyvateľstva

Rok	2010	2011	2012	2013	2014
Priťahovaní	26	20	21	15	35
Odstáňovaní	14	13	11	15	18
Migračné saldo	12	7	10	0	17

Zdroj: evidencia obcí, vlastné spracovanie k 31.12. daného roku

Graf č. 2.1.4.3 Prírodný prírastok a migrácia obyvateľstva



Zdroj: Tab. č. 2.1.4.3 a Tab. č. 2.1.4.4

Priemerný vek obyvateľov v obci je 39,69 rokov.

- muži majú priemerný vek 39,00 rokov
- ženy 40,6 rokov.

Náboženské vyznanie

Najviac obyvateľov je rímskokatolíckeho vyznania 51,9 % obyvateľov. Druhí v poradí sú obyvatelia vyznávajúci Evanjelickú cirkev augsburského vyznania.

Tab. č. 2.1.4.6 Náboženské vyznanie

Náboženské vyznanie / cirkev	Spolu	%
Rímskokatolícka cirkev	248	51,13
Evanjelická cirkev augsburského vyznania	116	23,92
Nezistené	121	24,95
Spolu	485	100,0

Zdroj: Vlastné spracovanie



Národnosť

V obci Slatinské Lazy je zastúpenie menšín len nepatrné. 99 % občanov je slovenskej národnosti a len 1 % tvoria občania maďarskej a českej národnosti.

Vzdelanostná úroveň

Najviac obyvateľov v obci má základné vzdelanie 39,1%. Učňovské vzdelanie bez maturity má 16,7% obyvateľov a vysokoškolské vzdelanie 9,5%.

Tab. č. 2.1.4.6 Vzdelanostná úroveň

Najvyšší skončený stupeň školského vzdelania	počet	%
Základné	187	38,55
Učňovské (bez maturity)	87	17,94
Stredné odborné (s maturitou)	40	8,25
Úplné stredné učňovské (s maturitou)	25	5,15
Úplné stredné odborné (s maturitou)	30	6,18
Vysokoškolské bakalárske	5	1,03
Vysokoškolské magisterské, inžinierske, doktorské	45	9,28
Vysokoškolské doktorandské	1	0,21
Deti do 16 rokov	65	13,41
Spolu	485	100,0

Zdroj: Vlastné spracovanie

Vývoj miery nezamestnanosti

Tab. č. 2.1.4.5 Vývoj registrovanej miery nezamestnanosti v rokoch 2009 – 2013

Ukazovateľ	2010	2011	2012	2013	2014
Celkový počet obyvateľov	482	483	484	475	478
Registrovaná miera nezamestnanosti v %	12,50	15,97	21,49	29,75	11,98

Zdroj: ÚPSVaR Zvolen, údaje k 31.12. daného roka



2.1.5 Infraštruktúra

Zásobovanie pitnou vodou

Zásobovanie obce Slatinské Lazy pitnou vodou je z verejného vodovodu a domových studní tam, kde nie je verejný vodovod.

Zásobovanie pitnou vodou obec zabezpečuje z vlastných vodných zdrojov – Lohyne čo je puklinový prameň vyvierajúci z troch puklín a Gejdošovej čo je vŕtaná studňa.

Vodovod Lohyňa - odvedenie vody z prameňa je tromi perforovanými rúrami v záchytnom priestore. Súčasťou vodovodu je šachta, ktorá sa skladá z piatich oddelených komôr, dvoch suchých vstupných komôr, z prítokovej a odbernej komory a filtračnej komory, ďalej podzemný vodojem 2 x 150 m³, čerpacia stanica a prerušovacia komora pre zníženie tlaku v potrubí. Čerpacia stanica sa tohto času nepoužíva, ale je funkčná a slúži ako rezerva v prípade nepriaznivých tlakových pomerov. Potrubia vodovodu:

- odpadné potrubie z prameňa – potrubie kameninové DN 200 v dĺžke 50 m,
- prírodné potrubie – vetva „A“ - tlakové potrubie z rúr PVC 100 v dĺžke 1 827 m,
- zásobné potrubie z prúr PVC DN 110 mm v dĺžke 1048 m
- rozvodné potrubie tvoria ho vetvy „C“, „C1“, „D“ z rúr PVC DN 110 celkovej dĺžke 3 365 m.

Vodovod Gejdošová tvorí vŕtaná studňa. Súčasťou vŕtanej studne je čerpacia stanica vybudovaná nad vrtom, vodojem 150 m³ a manipulačná komora MK3 . Prívodné potrubie je vybudované od čerpacej stanice po vodojem z IPE materiálu DN 90 o dĺžke 509 m.

Na verejný vodovod sú pripojené okrem rodinných domov, základná škola, obecný úrad, obchod, pošta . Na verejný vodovod je pripojených 352 obyvateľov, čo činí cca 72,5 %.

Odvádzanie a čistenie odpadových vôd

V obci je vybudovaná jednotná verejná kanalizácia. Čistenie sa vykonáva na MB ČOV. Odvedenie splaškových vôd je stokami:

- A –PVC–kanalizačné – DN 300 mm dĺžky 1 182,39 m
- B - PVC-kanalizačné – DN 300 mm dĺžky 524,47 m
- D - PVC-kanalizačné – DN 300 mm dĺžky 267,83 m

Celková dĺžka stôk je v dĺžke 1 974, 69 m. Na prevádzku kanalizácie nadväzujú objekty kontrolná, lomová, sútoková šachta, kanalizačné šachty a domové prípojky. Na kanalizačných zberačoch je vybudovaných celkom 50 kanalizačných šachtiet a 59 kanalizačných prípojok. Na verejnú kanalizáciu je v súčasnosti pripojených 295 obyvateľov a základná škola.

Priemyselné odpadové vody sa v obci neprodukujú.

Obec je vlastníkom MB ČOV, ale ju prenajíma spoločnosti Eko – Salmo, s.r.o..





Tab. č. 2.1.5.1 Percentuálny podiel pripojenia obyvateľov na kanalizáciu a vodovod

Obec	Pripojenie na splaškovú kanalizáciu	Pripojenie na domové ČOV, žumpy	Vybudovaná dažďová kanalizácia v obci	ČOV v obci	Pripojenie na verejný vodovod	Pripojenie na domové (vlastné) studne
Slatinské Lazy	60,82 %	23,85 %	Nie	Áno	72,50 %	27,50 %

Zdroj: Vlastné spracovanie

Teplofikácia a plynofikácia obce

Obec Slatinské Lazy je malé sídlo, kde oblasť zásobovania teplom je riešená individuálne. V obci sa na vykurovanie používa najmä pevné palivo alebo elektrická energia. V obci sa v súčasnom období ani v blízkej budúcnosti s plynofikáciou neuvažuje.

Verejné osvetlenie

Služba verejného osvetlenia, patrí k základným službám samospráv svojim občanom. Obec prevádzkuje verejné osvetlenie a v súčasnosti nemá v pláne rozšíriť verejné osvetlenie. Verejné osvetlenie obec v minulých rokoch zmodernizovala a jeho prevádzka je energeticky nenáročná. Obec rieši len nutné opravy a údržbu v rozsahu svojich voľných zdrojov v rozpočte.

Doprava

Obec leží južne od hlavného významného smeru Zvolen - Detva - Lučenec. Cez obec prechádza štátna cesta III. triedy, ktorá vytvára základnú dopravnú sieť. Na komunikáciu sú napojené miestne komunikácie.

V miestnych častiach sú komunikácie vybudované v dostatočnom množstve. Jestvujúce MK sú v zlom technickom stave a potrebujú obnovu. V obci nie sú dobudované chodníky.

Železničná doprava

Železničná doprava sa v obci nenachádza ani sa svojim rozvojom obce Slatinské Lazy netýka. Najbližšia železničná stanica je v meste Vígľaš a Detva.

Doprava autobusová

Zastavaná časť obce je napojená na linky dopravy SAD Zvolen. V katastrálnom území je 6 autobusových zastávok ktoré sú z hľadiska dochádzkových vzdialeností vhodne rozmiestnené, je potrebné vybudovať jednu autobusovú zastávku. Do budúcnosti je potrebné autobusové zastávky zrekonštruovať.



Cyklotrasy

Katastrálnym územím obce prechádza Hontianska cyklomagistrála.

Tab. č. 2.1.5.2 Popis cyklotrás

Poradie	Názov trasy	Prechodné body - obce	Dĺžka v km
1.	Severná časť Hontianskej cyklomagistrály	Záježová - Vígľašská Huta – Kalinka - Sl.lazy - Klokoč - Stožok - Detva	23

Zdroj: www.cyklopolana.slovanet.sk, www.bikemap.net, 2014

2.1.6 Bytový fond

Súčasný stav

Podľa štatistického úradu SR, SOBD r. 2011 súčasných údajov sa nachádza v obci 184 bytov z toho 151 obývaných a 32 neobývaných.

Tab. č. 2.1.6.1 Výstavba domov po rokoch

Roky	Počet domov
Do 1945	53
1946 – 1970	70
1971 – 1980	17
1981 – 1990	16
1991 – 2001	12
2002 – 2014	8

Zdroj: Sčítanie obyvateľov, domov a bytov v roku 2001 a vlastné spracovanie

Intenzita výstavby nových domov klesá. V budúcnosti možno za istých okolností predpokladať oživenie dopytu po nových bytoch. Napomôcť tomu by mohol aktuálny trend sťahovania obyvateľov miest do okolitých vidieckych obcí.

2.1.7 Inštitúcie a ostatné zariadenia v obci.

Školstvo

V obci sa nachádza základná škola a súkromná základná umelecká škola. Základná škola má 9 tried a 1 oddelenie ŠKD. Školu navštevujú deti obcí : Slatinské Lazy, Klokoč a Kalinka. Výchovno-vzdelávací proces zabezpečuje 14 pedagógov. Základná umelecká škola poskytuje základné umelecké vzdelávanie pre deti predškolskom a školskom veku. V školskom roku 2012/2013 navštevovalo ZUŠ 77 žiakov v školskom roku 2013/2014 73.



Program hospodárskeho rozvoja a sociálneho rozvoja obce Slatinské Lazy

V obci má pracovisko Súkromné CVČ Maja, v roku 2013/2014 navštevovalo súkromné CVČ 58 detí.

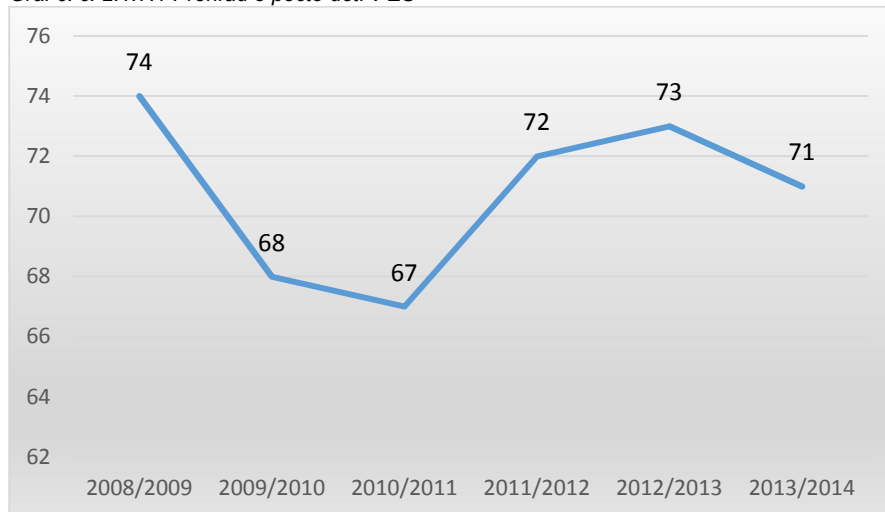


Tabuľka č. 2.1.7.1 Prehľad o počte detí

Názov školy	2008/2009	2009/2010	2010/2011	2011/2012	2012/2013	2013/2014
	deti					
ZŠ Slatinské Lazy	74	68	67	72	73	71

Zdroj: evidencia škôl, vlastné spracovanie k danému školskému roku

Graf č. č. 2.1.7.1 Prehľad o počte detí v ZŠ



Zdroj: Tab. č. 2.1.7.1

Zdravotníctvo

V obci sa nenachádza žiadne zdravotnícke zariadenie. Do obce 1x v týždni dochádza všeobecný lekár. Vzhľadom na dve spádové oblasti občania navštevujú lekára podľa blízkosti buď Vígľaš alebo Detvu.

Vo vzťahu na navrhovaný počet obyvateľov sa nepredpokladá zriadenie lekárskeho ordinácií prvého kontaktu (všeobecné a detské).

Sociálna starostlivosť

Sociálnu starostlivosť obec zabezpečuje v zmysle legislatívy. Na riešenie hmotnej núdze a sociálnej núdze občanov využíva obec sociálne zariadenia nachádzajúce sa v okrese Detva. Dôchodcovia majú možnosť poskytovania stravy z jedálne ZŠ, ktorá má voľné kapacity na prípravu jedál.

2.1.8 Verejné služby a kultúra

Obecný úrad je situovaný v centre obce v bytovom dome. Činnosti stavebného úradu obce vykonáva spoločný obecný úrad, ktorý má sídlo v obci Vígľaš.



V obci je budova kultúrneho domu. V jej priestoroch sa nachádzajú dostatočné priestory s vybavenou kuchynkou na organizovanie rôznych kultúrnych aktivít. Budova je v zlom technickom stave. V ZŠ je knižnica.

V obci je cintorín s domom smútku. Chýba parkovisko pri dome smútku a časť oplotenia pri cintoríne je v nevyhovujúcom stave.

V katastrálnom území obce sa nachádzajú 2 prístenné kríže, drevená zvonica postavená v 19.storočí, ktorá je evidovaná v NKP pod č. ÚZPF 1115/1 . Nenachádzajú sa žiadne pamiatkovo chránené územie.

2.1.9 Šport , rekreácia, cestovný ruch

V súčasnosti sa v obci nachádzajú 2 futbalové ihriska, tenisové kurty, viacúčelové ihrisko a detské ihrisko. Občania môžu na športové aktivity využívať aj telocvičňu, ktorá sa nachádza v ZŠ. V obci sa nenachádza žiadne zariadenie cestovného ruchu ani prevádzky, ktoré by poskytovali možnosť relaxácie. Okolie obce poskytuje možnosti na vidiecku turistiku a agroturistiku.

2.1.10 Podnikateľská sféra

V obci je jeden obchod, pošta. V obci súkromne poskytujú niekoľkokrát v týždni služby holičstva a kaderníctva.

Na začiatku obce je postavený areál MB ČOV , ktorý má v prenájme Eko Salmo s.r.o.. Spoločnosť Eko-Salmo s.r.o. prevádzkuje čistiareň odpadových vôd a poskytuje služby na zneškodňovanie odpadových vôd, obsahov lapačov tukov, odpadov zo septikov a žump a pod.

Ekonomicky aktívne obyvateľstvo v súčasnosti tvorí 285 obyvateľov, čo činí 59,62 % z celkového počtu obyvateľov.

V obci je v súčasnosti registrovaných 34 podnikateľských vo výrobnéj aj nevýrobnej sfére z toho 4 s.r.o, 23 SZČO so živnosťami zameranými na stavebnú, strojársku a drevársku, činnosť. V obci sú evidované 2 občianske združenia, 2 družstvá a 3 š.p. .

2.1.11 Činnosť a hospodárenie miestnej samosprávy

Realizáciou koncepcie fiškálnej decentralizácie samospráv sa od roku 2005 výrazne zmenilo financovanie obcí. Reforma priniesla prechod od poskytovania dotácií samospráve zo štátneho rozpočtu k financovaniu kompetencií prostredníctvom daňových príjmov. Nový



system financovania prináša väčšiu voľnosť pri nakladaní s financiami v obecnom rozpočte, no súčasne kladie väčšie nároky na finančné riadenie obce.

Tab. č. 2.1.11.1 Hospodárenie obce

	2011	2012	2013	2014
Daňové príjmy	90 944,00	93 419,00	144 272,00	157 667,00
Nedaňové príjmy	33 669,00	23 214,00	29 289,00	24 082,00
Granty a transfery	169 785,00	224 425,00	175 329,00	224 747,00
Príjmy z transakcií s finanč. aktívami	7 224,00	7 785,00	9 560,00	13 991,00
Prijaté úvery, pôžičky, nenávratné finančné výpomoci		65 000,00	19 000,00	87 850,00
Rezervy	0,00	0,00	0,00	0,00
Príjmy spolu	301 622,00	413 843,00	377 450,00	508 337,00
Bežné výdavky	274 890,00	271 330,00	327 467,00	354 163,00
Kapitálové výdavky	6 164,00	75 167,00	32 122,00	87 850,00
Výdavky finančných operácií	15 775,00	57 786,00	7 214,00	44 552,00
Výdavky celkom	296 829,00	404 283,00	366 803,00	486 565,00

Zdroj: Vlastné spracovanie

Z analýzy vyplýva, že obecný rozpočet poskytuje len menší priestor na prefinancovanie rozvojových zámerov obce. Je preto potrebné uchádzať sa aj o získanie externých zdrojov – súkromných investícií, grantov a príspevkov z podporných programov.

2.1.12 Analýza situácie v obci

SWOT analýza

SWOT analýza poskytuje celkový pohľad na situáciu obce – na jej silné a slabé stránky, príležitosti a ohrozenia rozvoja.

Na základe SWOT analýzy možno definovať kľúčové oblasti, ktoré vyžadujú prioritné riešenie najvhodnejšie ciele, ktoré by zužitkovali najvýraznejšie predpoklady a pozitívne rozvojové impulzy a eliminovali problémy a prípadné riziká. Podľa povahy sledovaných javov sa v SWOT analýze rozlišujú pozitívne a negatívne faktory. Pozitívne faktory (silné stránky a príležitosti) predstavujú faktory indukujúce rozvojové procesy. Negatívne faktory (slabé stránky a ohrozenia) naznačujú problémy.

Aby si obec vhodne identifikovala strategické ciele a priority si SWOT analýzu vymedzila v troch oblastiach.





Ľudské zdroje – sociálna oblasť, kultúra, šport, občianska vybavenosť, komunitný život

Obec Slatinské Lazy v rámci existujúcich kompetencií zabezpečuje výchovno-vzdelávací proces školskej výchovy v základnej škole. Počet žiakov má síce určitú stabilitu, ale kapacita školy je vyššia. V škole sídli súkromná základná umelecká škola, knižnica. V obci nie je zdravotnícke zariadenie. Obec má opatrovateľskú službu a možnosť poskytovať stravovanie pre dôchodcov zo ZŠ. Obec každoročne organizuje kultúrne podujatia, má kultúrny dom, ktorý potrebuje obnovu. Snahou obce je udržiavať kultúru v obci a preto chce podporovať aktivity na kultúrne podujatia a podujatia pre aktívny komunitný život. Má cintorín s domom smútku, chýba parkovisko. Má futbalové ihrisko, tenisové kurty, viacúčelové ihrisko. Futbalové ihrisko má prevádzkovú budovu v zlom technickom stave. Obec nemá vysporiadané pozemky pod futbalovým ihriskom, parkoviskom pri cintoríne, pre bytovú výstavbu.

Silné stránky

- ♦ základná škola, možnosť využiť priestory na vzdelávanie mimo vyučovacieho procesu
- ♦ súkromná ZUČ
- ♦ kultúrny dom
- ♦ organizácia kultúrno-športových podujatí
- ♦ knižnica
- ♦ pošta, obchod
- ♦ cintorín s domom smútku
- ♦ športové ihriská

Príležitosti

- ♦ spolupráca v rámci regiónu
- ♦ využitie získania financií z fondov EÚ
- ♦ zakladanie mimovládnych neziskových organizácií poskytujúcich všeobecne prospešné služby

Slabé stránky

- ♦ v obci nie je zdravotnícke zariadenie
- ♦ nevysporiadané pozemky na bytovú výstavbu
- ♦ schátraný kultúrny dom
- ♦ chýbajúce detské ihriská v okrajových častiach
- ♦ neaktívny dobrovoľný hasičský zbor
- ♦ nevybudované parkovisko pri cintoríne
- ♦ prevádzková budova pri futbalovom ihrisku v zlom technickom stave

Ohrozenia

- ♦ nedostatočná legislatíva, zákony súvisiace so sociálnou pomocou
- ♦ pasívnejšie obyvateľstvo
- ♦ uprednostňovanie iných oblastí pred kultúrou
- ♦ posun priorít mládeže ku konzumnej kultúre
- ♦ zoslabovanie tradičného vnímania obce

Infraštruktúra – dopravná, technická, environmentálna infraštruktúra a informačná spoločnosť

Obec má vybudovanú splaškovú kanalizáciu a verejný vodovod. Kanalizácia a vodovod nie sú vybudované v celej obci. Vodovod je zastaraný a potrebuje rekonštrukciu.

Miestne komunikácie sú v zlom technickom stave a potrebujú obnovu. V obci nie sú dobudované chodníky. V obci sú zastarané autobusové zastávky a v niektorých častiach chýbajú.



Obec zabezpečuje zber a má vytvorené podmienky pre separovaný zber, ale občania nedostatočne odpad separujú. Nemá zavedený zber bioodpadu.

Obec nemá vysporiadané pozemky pre vybudovanie chodníkov, MK.

Silné stránky

- ◆ splašková kanalizácia
- ◆ vodovod
- ◆ zabezpečený zber odpadov
- ◆ dostatočne vybudovaná cestná sieť v katastri obce
- ◆ vybudovaný rozhlas
- ◆ verejné osvetlenie-energeticky nenáročné

Príležitosti

- ◆ využitie štátnych podporných programov a podpora z fondov EÚ na zlepšenie stavu životného prostredia
- ◆ motivácia občanov pri separácii odpadov
- ◆ využitie obnoviteľných zdrojov na vykurovanie

Slabé stránky

- ◆ nedostatočná separácia odpadu
- ◆ zlý technický stav niektorých miestnych komunikácií
- ◆ nedobudované chodníky
- ◆ nedobudovaná kanalizácia
- ◆ zastaraný vodovod
- ◆ zastarané autobusové zastávky
- ◆ nesplynofikovaná obec

Ohrozenia

- ◆ malá miera podpory obcí zo strany štátu
- ◆ slabé ekologické vedomie obyvateľov
- ◆ zvýšená produkcia komunálnych odpadov
- ◆ zvyšujúce sa náklady na opravy a údržbu cestnej infraštruktúry

Hospodárstvo a cestovný ruch

V obci sú z podnikateľských subjektov najviac zastúpení SZČO, ktorí sa zameriavajú na stavebnú, strojársku a drevársku činnosť. V obci sú nevyužitú budovy v bývalom družstve s možnosťou využitia na podnikanie. Obec má záujem vytvoriť podmienky pre rozvoj podnikania a vytvoriť systém podpory.

V katastri obce chýbajú cyklochodníky, cyklotrasy. Pre rozvoj vidieckej turistiky chýba nízkokapacitné ubytovanie a služby.



Silné stránky

- ◆ podpora obce rozvoja malých , stredných podnikov a farmárov
- ◆ podpora obce rozvoja nízkokapacitného ubytovania
- ◆ podpora vidieckej turistiky a agroturistiky
- ◆ nevyužitú budovu bývalého družstva
- ◆ vhodný terén pre športové aktivity a pešiu turistiku
- ◆ prístupné prírodné prostredie

Príležitosti

- ◆ možnosť získať úvery na podnikanie
- ◆ získanie finančnej podpory na zvýšenie zamestnanosti z fondov EÚ
- ◆ záujem turistov o vidiecku turistiku

Slabé stránky

- ◆ chýbajú cyklochodníky, cyklotrasy
- ◆ chýba ubytovanie v obci
- ◆ nízka informovanosť o obci
- ◆ nízka ponuka služieb
- ◆ nedostatok malých výrobných prevádzok

Ohrozenia

- ◆ veľká administratívna náročnosť pre získanie financií zo štátnych dotácií a z fondov EÚ
- ◆ nedostatok investičného kapitálu
- ◆ rozsiahla administratíva pre malých farmárov
- ◆ odliv kvalifikovanej pracovnej sily
- ◆ odchod mladých ľudí



Problémová analýza

V procese určovania najväčších problémov v území obce členovia pracovnej skupiny identifikovali stav v obci z vlastných poznatkov a aj na základe spracovaného auditu obce.

Východiskom bola tiež analýza silných a slabých stránok, príležitostí a ohrození (SWOT analýza) a to konkrétne slabé stránky zo všetkých čiastkových SWOT analýz.

Na pracovnom stretnutí boli identifikované problémy v obci a posúdené, ktoré sú z nich najvýznamnejšie. Význam problémov bol posudzovaný vzhľadom na víziu, na ktorej sa zhodla pracovná skupina.

Hlavné problémy:

1. Nevyhovujúca a nedobudovaná technická a environmentálna infraštruktúra

Charakteristika problému:

- ◆ Nedobudované chodníky
- ◆ Nedostatočná kvalita cestnej siete
- ◆ Nevyhovujúce autobusové zastávky
- ◆ Nedobudovaná kanalizácia
- ◆ Nedobudovaný a zastaraný vodovod
- ◆ Neriešené zneškodnenie bioodpadu
- ◆ Nízka separácia odpadu
- ◆ Chýba parkovisko pri cintoríne
- ◆ Zlé oplotenie v časti cintorína

Následky



Nižšia kvalita života občanov, riziko znečistenia životného prostredia, nezáujem investovať v obci

2. Slabo využitý potenciál pre rozvoj podnikateľských aktivít a nerozvinutý cestovný ruch

Charakteristika problému:

- ◆ Chýba ubytovanie v obci včítane nízkokapacitného ubytovania
- ◆ Chýbajú doplnkové služby v cestovnom ruchu a agroturistike
- ◆ Nedostatočné množstvo cyklotrás, cyklochodníkov



- ◆ Nedostatočná propagáciu obce
- ◆ Nevyužitie budovy na podnikanie
- ◆ Nedostatočná podpora malých a stredných podnikateľov a farmárov

Následky



Nedostatok príležitostí pre tvorbu pracovných miest a ďalšieho ekonomického rozvoja, nízka atraktivita obce pre návštevníkov

3. Nedotvorené podmienky pre aktívny komunitný a voľnočasový život v obci

Charakteristika problému:

- ◆ Chýbajú detské ihriska
- ◆ Zastaraná prevádzková budova pri futbalovom štadióne
- ◆ Kultúrny dom v zlom technickom stave
- ◆ Slabá aktivizácia mladých ľudí pre organizovanie inovatívnych podujatí v obci
- ◆ Neaktívny dobrovoľný hasičský zbor
- ◆ Nedostatočná aktivizácia občanov, subjektov a inštitúcií v obci

Následky



Znižovanie súdržnosti miestnej komunity, znižovanie vzťahu k obci, preferovanie konzumného spôsobu života

4. Nevysporiadané pozemky

Charakteristika problému:

- ◆ Nevysporiadané pozemky pod MK
- ◆ Nevysporiadané pozemky pod chodníkmi
- ◆ Nevysporiadané pozemky pod futbalovým ihriskom
- ◆ Nevysporiadané pozemky pre bytovú výstavbu
- ◆ Nevysporiadané pozemky pre parkovisko pri dome smútku

Následky



Znižovanie možnosti pre hospodársky rozvoj obce, znižovanie kvality bývania v obci



3. Strategická časť

Vízia územia

Vízia predstavuje spoločne formulovaný želaný stav budúcnosti, kde svoju obec chcú občania vidieť o 20 rokov. Na víziu nadväzujú stanovené ciele, ktorých naplnením sa obec približuje k definovanej vízii.

Vízia obce Slatinské Lazy:

Slatinské Lazy - moderná atraktívna obec, poskytujúca obyvateľom kvalitné podmienky pre život v obci, využívajúca svoj potenciál a jedinečnosť pre hospodársky rozvoj, otvorená spolupráci, priateľská k návštevníkom obce. Obyvatelia obce sa aktívne podieľajú na rozvoji obce, vážia si a podporujú udržiavanie jej tradícií.

3.1 Formulácia a návrh stratégie

Stratégia obce Slatinské Lazy sa v nasledujúcom období do roku 2023 zameriava na využívanie daností a jedinečností obce pre jej ďalší rozvoj s cieľom budovať modernú obec, atraktívnu pre svojich obyvateľov ako aj návštevníkov obce. Obec sa sústreďí na zvýšenie kvality verejných a sociálnych služieb poskytovaných občanom ako aj rozvoj hospodárskych činností v obci vrátane obce.

Zameriava sa na dobudovanie základnej infraštruktúry pre zvýšenie kvality života, sociálneho zabezpečenia, vzdelávania občanov ako aj tvorbu podmienok pre rozvoj vidieckej turistiky, agroturistiky a malého podnikania ako zdroja pre zvyšovanie pracovných príležitostí v obci.

Obec Slatinské Lazy chce byť modernou a jedinečnou obcou pre svojich občanov a návštevníkov. Chce vytvárať podmienky pre organizovanie športových, kultúrnych a spoločenských podujatí v obci a tým podporiť aktívne trávenie voľného času. Obec je otvorená spolupráci, inovatívnym aktivitám s cieľom budovať priateľskú a prosperujúcu obec.

Strategické ciele konkretizujú víziu obce a definujú spôsob riešenia problémov pomenovaných v rozvojom dokumente. Obec Slatinské Lazy si zadefinovala 2 strategické ciele ďalšieho rozvoja.



3.1.1 Strategické ciele rozvoja obce Slatinské Lazy

1. Zlepšenie podmienok pre hospodársky rast obce a zvýšenie kvality verejných služieb občanom.
2. Zatraktívnenie podmienok pre vzdelávanie, spoločenský a komunitný život v obci.

Strategický cieľ 1.

Zameriava sa na ďalší rozvoj obce, s dôrazom na inovatívne riešenia ako aj udržanie tradícií, ktorý plánuje dosiahnuť dobudovaním základnej a doplnkovej infraštruktúry obce – technickej, sociálnej a environmentálnej, ktorá vytvára predpoklad pre zlepšovanie verejných služieb občanom, rozvoj podnikateľských aktivít a služieb pre občanov. Zameriava sa tiež na podporu rozvoja vidieckej turistiky.

Strategický cieľ 2.

Zameriava sa na tvorbu podmienok pre vzdelávanie, aktívne trávenie voľného času občanov a ich zapájanie do života v obci. Smeruje k podpore komunitného života občanov s cieľom zabezpečiť ich spokojný a kvalitný život.

3.1.2 Strategické prioritné oblasti pre strategické ciele

Strategické priority definujú oblasti, ktoré budú prioritne v rámci rozvoja obce podporované s cieľom dosiahnutia stanovených strategických cieľov.

V obci Slatinské Lazy si zadefinovali dve strategické prioritné oblasti súvisiace so strategickým cieľom č.1 a jednu strategickú prioritnú oblasť súvisiacu so strategickým cieľom č. 2.

Strategická prioritná oblasť pre strategický cieľ č.1:

- 1.1. Využitý potenciál obce pre jej hospodársky rozvoj .
- 1.2. Dobudovaná technická, environmentálna a sociálna infraštruktúra.

Strategická prioritná oblasť pre strategický cieľ č.2:

- 2.1. Vytvorené podmienky pre vzdelávanie, aktívny komunitný a voľnočasový život v obci.



Vízia obce		
Slatinské Lazy - moderná atraktívna obec, poskytujúca obyvateľom kvalitné podmienky pre život v obci, využívajúca svoj potenciál a jedinečnosť pre hospodársky rozvoj, otvorená spolupráci, priateľská k návštevníkom obce. Obyvatelia obce sa aktívne podieľajú na rozvoji obce, vážia si a podporujú udržiavanie jej tradícií.		
Strategický cieľ 1.		Strategický cieľ 2.
Zlepšenie podmienok pre hospodársky rast obce a zvýšenie kvality verejných služieb občanom.		Zatraktívnenie podmienok pre vzdelávanie, spoločenský a komunitný život v obci.
Strategická prioritná oblasť 1.1	Strategická prioritná oblasť 1.2	Strategická prioritná oblasť 2.1
Využitý potenciál obce pre jej hospodársky rozvoj .	Dobudovaná technická a environmentálna infraštruktúra.	Zatraktívnenie podmienok pre vzdelávanie, spoločenský a komunitný život v obci.
Opatrenia		
Opatrenie 1.1.1. Podporiť rozvoj malého a stredného podnikania v obci.	Opatrenie 1.2.1. Dobudovať základnú technickú a sociálnu infraštruktúru.	Opatrenie 2.1.1. Podporiť udržateľnosť základnej školy v obci.
Opatrenie 1.1.2. Podporiť rozvoj vidieckej turistiky a agroturistiky.	Opatrenie 1.2.2. Dobudovať environmentálnu infraštruktúru.	Opatrenie 2.1.2. Podporiť organizovanie spoločenských, športových a voľnočasových aktivít v obci.
Opatrenie 1.1.3. Podporiť rozvoj hospodárskych aktivít obce.	Opatrenie 1.2.3. Zabezpečiť pozemky pre rozvojové aktivity obce.	Opatrenie 2.1.3. Vytvoriť podmienky pre spoluprácu, činnosť spolkov a združení.



4. Programová časť

V rámci strategických priorít partnerstvo pre tvorbu PHSR v obci Slatinské Lazy definovalo súbor opatrení a aktivít pre dosiahnutie strategického cieľa a naplnenia vízie obce. Navrhnuté opatrenia a aktivity sú strednodobým zámerom na obdobie 8 rokov spracovania rozvojového dokumentu PHSR.

4.1 Opatrenia, projekty (aktivity)

Strategická prioritná oblasť: 1.1. Využitý potenciál obce pre jej hospodársky rast.

Strategická priorita sa zameriava na vytvorenie podmienok pre hospodársky rast obce s dôrazom na rozvoj malého a stredného podnikania a podporu aktivít rozvoja vidieckej turistiky.

Opatrenie 1.1.1. Podporiť rozvoj malého a stredného podnikania v obci

Opatrenie zahŕňa súbor investičných a neinvestičných projektov /aktivít obce a podnikateľských subjektov pôsobiacich v obci, ktoré je možné realizovať aj s podporou externých zdrojov. Definuje záujem obce vytvoriť podmienky pre rozvoj podnikania v obci.

Projekty / aktivity:

1.etapa (r. 2015 - 2017) uvedené v akčnom pláne bod 5.5

- Zrekonštruovať nevyužitú budovu bývalého družstva na priestory pre podnikanie alebo domov pre seniorov / zodpovedný Agravia s.r.o.

2.etapa (r. 2018 - 2020) s uvedením odhadovanej sumy

- Vypracovať systém podpory podnikateľov so sídlom v obci / r. 2018 / 0 € / v rámci činnosti OÚ

Opatrenie 1.1.2. Podporiť rozvoj vidieckej turistiky a agroturistiky

Opatrenie zahŕňa súbor investičných projektov /aktivít obce, ktoré sa zameriavajú na zlepšenie podmienok pre vidiecku turistiku, rozvoj cykloturistiky ako aj zlepšenia mobility občanov v obci.

Projekty / aktivity:

1.etapa (r. 2015 - 2017) uvedené v akčnom pláne bod 5.5



- Vybudovať chodník cez obec

2.etapa (r. 2018 - 2020) s uvedením odhadovanej sumy

- Vybudovať a obnoviť turistické a cykloturistické trasy / r. 2019 / 10 000 € / externé zdroje

Opatrenie 1.1.3. Podporiť rozvoj hospodárskych aktivít obce

Opatrenie zahŕňa neinvestičné aktivity smerujúce k rozvoju hospodárskej činnosti obce.

Projekty / aktivity:

2.etapa (r. 2018 - 2020) s uvedením odhadovanej sumy

- Vypracovať plán hospodárskych aktivít obce / r. 2019 / 0 € / v rámci činnosti OÚ

Prioritné oblasti podporované obcou S. Lazy:

- Rozvoj nízkokapacitného ubytovania na súkromí a doplnkových služieb v cestovnom ruchu a agroturistike
- Budovanie a rozvoj malých farmárov
- Rozvoj malých a stredných podnikov

Strategická prioritná oblasť: 1.2. Dobudovaná technická a environmentálna infraštruktúra

Strategická priorita sa zameriava na vytvorenie podmienok pre kvalitné poskytovanie verejných služieb občanom a zlepšenie života v obci.

Opatrenie 1.2.1. Dobudovať základnú technickú infraštruktúru

Opatrenie zahŕňa súbor investičných projektov /aktivít obce zameraných na dobudovanie a skvalitnenie základnej a doplnkovej technickej infraštruktúry, ktoré je potrebné zrealizovať v záujme skvalitnenia verejných služieb obce pre občanov ako aj rozvoj podnikania. Projekty je možné realizovať ako celok alebo po etapách v závislosti od rozsahu projektu a finančných možností obce.



Projekty / aktivity:

1.etapa (r. 2015 - 2017) uvedené v akčnom pláne bod 5.5

- Vybudovať 1 novú autobusovú zastávku
- Zrekonštruovať miestne komunikácie 1.etapa
- Zrekonštruovať 6 autobusových zastávok
- Zrekonštruovať časť oplotení cintorína
- Zrekonštruovať kultúrny dom

2.etapa (r. 2018 - 2020) s uvedením odhadovanej sumy

- Zrekonštruovať prevádzkovú budovu futbalového ihriska / r. 2018 / 100 000 € / externé zdroje
- Zrekonštruovať miestne komunikácie 2.etapa / r.2018 / 30 000 €/ za 3 roky / obecné zdroje
- Vybudovať parkovisko pri dome smútku / r. 2019 / 60 000 € / externé zdroje
- Vybudovať 5 detských ihrísk v osadách / r. 2020 / 10 000 € / externé zdroje

3.etapa (r. 2021 - 2023) s uvedením odhadovanej sumy

- Zrekonštruovať miestne komunikácie 3.etapa / r. 2021 / 30 000 €/ za 3 roky / obecné zdroje

Opatrenie 1.2.2. Dobudovať environmentálnu infraštruktúru

Opatrenie zahŕňa súbor investičných projektov /aktivít obce zameraných na environmentálnu infraštruktúru, ktoré je potrebné zrealizovať v záujme zvyšovania kvality služieb občanom.

Projekty / aktivity:

1.etapa (r. 2015 - 2017) uvedené v akčnom pláne bod 5.5

- Riešiť spracovanie bioodpadu v obci v spolupráci s Koordinačným združením obcí MR Podpoľanie

- Dokúpiť kontajnery pre separovaný zber
- Vypracovať motivačný systém občanov pre zvýšenie separovania odpadu
- Rozšíriť kanalizáciu v osade Jombíkovci

2.etapa (r. 2018 - 2020) s uvedením odhadovanej sumy

- Zrekonštruovať, zmodernizovať obecné vodovody / r. 2018 / 50 000 € / externé zdroje



- Rozšíriť kanalizáciu v ostatných osadách / r. 2020 / 300 000 € / externé zdroje

3.etapa (r. 2021 - 2023) s uvedením odhadovanej sumy

- Vypracovať projekt budovania energetickej samostatnosti obce / r. 2021 / 5 000 € / externé zdroje

Opatrenie 1.2.3. Zabezpečiť pozemky pre rozvojové aktivity obce

Opatrenie sa zameriava na vytvorenie podmienok pre ďalší rozvoj obce.

Projekty / aktivity:

1.etapa (r. 2015 - 2017) uvedené v akčnom pláne bod 5.5

- Vysporiadať pozemky pre budovanie chodníkov v obci
- Vysporiadať pozemky pod futbalovým ihriskom

2.etapa (r. 2018 - 2020) s uvedením odhadovanej sumy

- Vysporiadať pozemky pre bytovú výstavbu v centre obce / r. 2018 / 12 000 € / obecný rozpočet
- Vysporiadať pozemky pre parkovisko pri dome smútku / r. 2018 / 5 000 € / obecný rozpočet

3.etapa (r. 2021 - 2023) s uvedením odhadovanej sumy

- Vysporiadať pozemky pod MK / r. 2021 / 15 000 € / obecný rozpočet

Strategická prioritná oblasť 2.1 . Vytvorené podmienky pre vzdelávanie, aktívny komunitný a voľnočasový život v obci.

Strategická priorita sa zameriava na podporu vzdelávania, aktívneho spoločenského, športového a komunitného života občanov v obci.

Opatrenie 2.1.1. Podporiť udržateľnosť ZŠ v obci

Opatrenie sa zameriava na neinvestičné aktivity s cieľom udržať prevádzku základnej školy v obci.

Projekty / aktivity:

1.etapa (r. 2015 - 2017) uvedené v akčnom pláne bod 5.5

- Propagovať kvalitu vzdelávacieho procesu a aktivity základnej školy
- Realizovať čistenie verejných priestranstiev (v spolupráci so ZŠ)
- Realizovať vzdelávanie pre podporu separovania odpadu (v spolupráci so ZŠ)



Opatrenie 2.1.2. Podporiť organizovanie spoločenských, športových a voľnočasových aktivít v obci.

Opatrenie sa zameriava na neinvestičné aktivity s cieľom rozvíjať kultúrne, športové a voľnočasové aktivity v obci určené pre občanov ako aj návštevníkov obce.

Projekty / aktivity:

1.etapa (r. 2015 - 2017) uvedené v akčnom pláne bod 5.5

- Organizovať kultúrno – športové podujatia podľa schváleného kalendára podujatí v obci (5 podujatí) / každoročne
- Aktivizovať mladých ľudí pre organizovanie inovatívnych podujatí v obci

Opatrenie 2.1.3. Vytvoriť podmienky pre spoluprácu, činnosť spolkov a združení .

Opatrenie sa zameriava na investičné a neinvestičné aktivity s cieľom zvyšovať úroveň vzájomnej spolupráce a podporiť záujem občanov o aktívnu činnosť v spolkoch a združeniach obce.

Projekty / aktivity:

1.etapa (r. 2015 - 2017) uvedené v akčnom pláne bod 5.5

- Zaktivizovať činnosť dobrovoľného hasičského zboru
- Udržať a rozšíriť futbalový klub v obci
- Zakúpiť technické vybavenie pre dobrovoľný hasičský zbor

2.etapa (r. 2018 - 2020) s uvedením odhadovanej sumy

- Vypracovať systém a zrealizovať mikrogranting pre zvýšenie aktivizácie a spolupráce občanov, subjektov a inštitúcií v obci / r. 2019 / 3 000 € ročne / obecný rozpočet

4.2 Ukazovatele výsledkov a dopadov

Napĺňanie stanovených cieľov PHSR je potrebné priebežne sledovať a to prostredníctvom merateľných ukazovateľov. Ukazovatele majú stanovenú svoju východiskovú a cieľovú hodnotu. Ukazovatele môžu byť kvantitatívne alebo kvalitatívne.



Úroveň Strategický cieľ 1:		Ukazovateľ (názov a merná jednotka)	Východisko vý stav	Cieľová hodnota ukazovateľa do r. 2023
Zlepšenie podmienok pre hospodársky rast obce a zvýšenie kvality verejných služieb občanom.		Zlepšenie úrovne verejných služieb a možností hospodárskeho rozvoja v obci	0%	40%
Úroveň Opatrenia	Strategická prioritná oblasť	Ukazovateľ (názov a merná jednotka)	Východisko vý stav	Cieľová hodnota ukazovateľa do r. 2023
1.1.1 Podporiť rozvoj malého a stredného podnikania v obci	1.1. Využitý potenciál obce pre jej hospodársky rozvoj .	Počet nových podnikateľských aktivít v obci	0	2
1.1.2 Podporiť rozvoj vidieckej turistiky a agroturistiky.		Počet aktivít na podporu CR	0	2
1.1.3 Podporiť rozvoj hospodárskych aktivít obce.		Počet aktivít na podporu hospodárskej činnosti obce	0	1
1.2.1 Dobudovať základnú technickú a sociálnu infraštruktúru.	1.2. Dobudovaná technická, environmentálna infraštruktúra	Počet dobudovaných aktivít technickej infraštruktúry	0	7
1.2.2 Dobudovať environmentálnu infraštruktúru.		Počet dobudovaných aktivít environmentálnej infraštruktúry	0	5
1.2.3 Zabezpečiť pozemky pre rozvojové aktivity obce.		m ² vysporiadaných pozemkov	0	10 000
Úroveň Strategický cieľ 2:		Ukazovateľ (názov a merná jednotka)	Východisko vý stav	Cieľová hodnota ukazovateľa do r. 2023
Zatraktívnenie podmienok pre vzdelávanie, spoločenský a komunitný život v obci.		Zlepšenie kvality trávenia voľného času občanov a návštevníkov obce	0%	30%
Úroveň Opatrenia	Strategická prioritná oblasť	Ukazovateľ (názov a merná jednotka)	Východisko vý stav	Cieľová hodnota ukazovateľa do r. 2023
2.1.1 Podporiť udržateľnosť ZŠ v obci	2.1. Zatraktívnenie podmienok pre vzdelávanie, spoločenský a komunitný život v obci.	Počet aktivít pre podporu ZŠ	0	3
2.1.2 Podporiť organizovanie spoločenských, športových a voľnočasových aktivít v obci.		Počet zrealizovaných podujatí	5	6
2.1.3 Vytvoriť podmienky pre spoluprácu, činnosť spolkov a združení.		Počet zrealizovaných aktivít na podporu spolkovej činnosti	0	3



Pre sledovanie naplnenia strategických cieľov sú zvolené kvalitatívne ukazovatele, ktoré sledujú napĺňanie zadefinovanej vízie.

K naplneniu strategických cieľov boli prijaté opatrenia, ktorých dosiahnutie bude sledované kvalitatívnymi ukazovateľmi, ktorých hodnota bude závislá od realizácie naplánovaných projektov / aktivít.

Východiskový stav ukazovateľov s nastavením nula (0) hovorí o tom, že takto zadefinovaný ukazovateľ nebol do tohto času sledovaný a preto vychádza z nulovej hodnoty.

V prípade kvalitatívnych ukazovateľov cieľová hodnota predstavuje rozsah o akú percentuálnu hodnotu sa zlepší daný ukazovateľ za obdobie realizácie PHSR od r.2015. Plnenie ukazovateľa bude hodnotené občanmi v rámci prieskumu, ktorý vykoná obec. Odporúča sa zrealizovať prieskum u občanov minimálne 2 x za obdobie realizácie PHSR (r. 2018, r.2023)

5. Realizačná časť

5.1 Popis úloh jednotlivých partnerov pri realizácii PHSR

PHSR obce je dokument, reprezentujúci rozvojové aktivity obce, ktorých realizáciou obec bude dosahovať naplánované ciele a tým želaný stav v obci.

Významným krokom v procese prípravy ale najmä realizácie PHSR obce je vytvorenie multisektorového partnerstva, ktoré je jedným zo základných princípov miestneho rozvoja. Do procesu prípravy a realizácie spracovania PHSR sa zapoja okrem predstaviteľov samosprávy vrátane zástupcov obecného zastupiteľstva aj zástupcovia podnikateľskej sféry, spolkov a aktívni občania, čím sa napĺňa princíp partnerstva.

Hlavným realizátorom PHSR je obec.

K hlavným partnerom obce pri realizácii PHSR patria:

- Podnikatelia s prevádzkou v obci, miestne organizácie a spolky, aktívni občania

Pri realizácii projektov s nadregionálnym dopadom sú to:

- združenie obcí, verejno-súkromné partnerstvo pracujúce v Podpoľaní, orgány štátnej správy, potenciálni investori

Popis zodpovednosti za realizáciu jednotlivých projektov a úloh je súčasťou akčného plánu.

5.2 Popis postupov inštitucionálneho a organizačného zabezpečenia realizácie PHSR, spôsob komunikácie, kooperácie a koordinácie



Tak ako vyplýva zo stanovených cieľov a konkrétnych projektov/ aktivít, najrozsiahlejšiu úlohu

pri organizácii, koordinácii úloh ako aj zabezpečení komunikácie smerom do vnútra aj navonok a realizácii PHSR bude zohrávať samotná samospráva (obec).

Obec si vytvorí pre realizáciu PHSR riadiaci tím, ktorý bude vychádzať zo zloženia riadiaceho tímu - členmi za obec a pracovnej skupiny, ktorí sa podieľali na príprave PHSR. Garantom pre realizáciu PHSR bude starosta obce, ktorý spolu s ďalšími členmi riadiaceho tímu – členmi za obec, obecného zastupiteľstva a pracovnej skupiny budú podnikať kroky pre realizáciu aktivít a naplnenia stanovených cieľov.

Obec v procese realizácie PHSR bude zodpovedať za prípravu podmienok pre realizáciu úloh vrátane vysporiadania vlastníckych vzťahov, spracovanie projektovej dokumentácie, v prípade získavania externých zdrojov za prípravu žiadostí o získavanie finančných prostriedkov, realizáciu projektov ako aj ich vyúčtovanie.

Hlavnou úlohou obecného zastupiteľstva je monitoring realizácie naplánovaných projektov, spolupráca pri tvorbe akčných plánov na základe hodnotenia plnenia PHSR.

Aktívni občania sa budú podieľať na realizácii niektorých projektov v zmysle akčného plánu. Členovia pracovnej skupiny sa môžu zúčastňovať procesu monitoringu a tvorby akčných plánov, ktoré sa definujú vždy na 3 roky.

5.3 Stručný popis komunikačnej stratégie PHSR k jednotlivým cieľovým skupinám

Komunikačná stratégia PHSR je navrhnutá s cieľom zapojiť do procesu prípravy ako aj realizácie PHSR širokú verejnosť a tak získať podporu verejnosti pre realizáciu projektov.

Proces prípravy ako aj realizácie PHSR bude komunikovaný s verejnosťou v prostredníctvom možností, ktoré obec má a plánuje aj v budúcnosti využívať:

- verejné informačné tabule
- aktualizované internetové sídlo obce
- miestne podujatia
- verejné stretnutia
- verejné prerokovanie
- zasadania pracovných skupín v procese prípravy a realizácie PHSR

Cieľovými skupinami pre komunikačnú stratégiu obce sú:

- poslanci obecného zastupiteľstva



- členovia pracovnej skupiny pre prípravu a realizáciu PHSR
- podnikatelia
- zástupcovia miestnych spolkov a organizácií
- obyvatelia

5.4 Systém monitorovania a hodnotenia

V rámci systému monitorovania a hodnotenia realizácie PHSR je potrebné zabezpečiť:

- monitoring plnenia akčného plánu a jeho aktualizáciu
- hodnotenie plnenia akčného plánu v zmysle dosahovania stanovených ukazovateľov
- monitoring plnenia strategického plánu a aktualizáciu PHSR

Monitoring a hodnotenie plnenia akčného plánu je úlohou riadiaceho tímu pre realizáciu PHSR. Minimálne 1 x ročne zasadne riadiaci tím (v čase začiatku prípravy rozpočtu na nasledujúci rok), ktorý získa a spracuje pripomienky úradu, obecného zastupiteľstva a verejnosti, zhodnotí plnenie akčného plánu v zmysle dosahovania stanovených ukazovateľov. Riadiaci tím zabezpečí aktualizáciu akčného plánu na nasledovné obdobie. Riadiaci tím vyhodnotí aj plnenie strategického plánu PHSR. Zohľadňuje zmeny v smerovaní vývoja obce, zmeny vonkajších podmienok, požiadaviek obyvateľov a iných cieľových skupín. Podľa potreby realizuje aktualizáciu PHSR.

O výsledkoch monitoringu a hodnotenia akčného plánu a strategického plánu riadiaci tím informuje verejnosť.

O výsledkoch plnenia PHSR obec informuje 1 x ročne samosprávny kraj.

5.5 Akčný plán na daný rozpočtový rok s výhľadom na 2 roky (x+2) - vecný a časový harmonogram realizácie jednotlivých opatrení a projektov

Akčný plán PHSR je spracovaný na daný rozpočtový rok s výhľadom na 2 roky, teda na obdobie 3 rokov. Jedná sa o súbor konkrétnych aktivít, ktoré vedú k naplneniu cieľov v rámci strategických prioritných oblastí. Aktivity majú určený subjekt zodpovedný za realizáciu, predpokladaný termín realizácie a spôsob financovania aktivity s priamou väzbou na rozpočet obce a stav pripravenosti konkrétnej aktivity. Akčný plán sa hodnotí a aktualizuje každý rok.

Akčný plán na obdobie rokov 2015 – 2017.

STRATEGICKÁ PRIORITNÁ OBLASŤ: 1.1. VYUŽITÝ POTENCIÁL OBCE PRE JEJ HOSPODÁRSKY ROZVOJ .				
Opatrenie / aktivita	Termín	Zodpovedný	Financovanie /	Stav



			Zdroj	pripravenosti
Opatrenie: 1.1.1. Podporiť rozvoj malého a stredného podnikania v obci.				
Zrekonštruovať nevyužitú budovu bývalého družstva na priestory pre podnikanie alebo domov pre seniorov	2017	Agravia s.r.o. Komárno	500 000 € / zdroje podnikateľa	
Opatrenie: 1.1.2. Podporiť rozvoj vidieckej turistiky a agroturistiky.				
Vybudovať chodník cez obec	2016	Obec	100 000 € / externé zdroje	
Opatrenie: 1.1.3. Podporiť rozvoj hospodárskych aktivít obce.				
STRATEGICKÁ PRIORITNÁ OBLASŤ: 1.2. DOBUDOVANÁ TECHNICKÁ A ENVIRONMENTÁLNA INFRAŠTRUKTÚRA.				
Opatrenie / aktivita	Termín	Zodpovedný	Financovanie / Zdroj	Stav pripravenosti
Opatrenie: 1.2.1. Dobudovať základnú technickú a sociálnu infraštruktúru.				
Vybudovať 1 novú autobusovú zastávku	2015	Obec	2 000 € / rozpočet obce	
Zrekonštruovať miestne komunikácie 1. etapa	2015	Obec	30 000 € / rozpočet obce	
Zrekonštruovať 6 autobusových zastávok	2016	Obec	15 000 € / externé zdroje	
Zrekonštruovať časť oplatenia cintorína	2016	Obec	10 000 € / externé zdroje	
Zrekonštruovať kultúrny dom	2017	Obec	300 000 € / externé zdroje	
Opatrenie 1.2.2. Dobudovať environmentálnu infraštruktúru.				
Riešiť spracovanie bioodpadu v obci v spolupráci s Koordinačným združením obcí MR Podpoľanie	2015	KZMRP, obec	0 €	Dohoda starostov obcí KZ MRP
Dokúpiť kontajnery pre separovaný zber	2015	Obec	1 000 € / rozpočet obce	
Vypracovať motivačný systém občanov pre zvýšenie separovania odpadu	2016	Obec	0 €	Realizované v rámci činnosti OÚ
Opatrenie 1.2.3. Zabezpečiť pozemky pre rozvojové aktivity obce.				
Vysporiadať pozemky pre budovanie chodníkov v obci	2016	Obec	10 000 € / rozpočet obce	
Vysporiadať pozemky pod futbalovým ihriskom	2017	Obec	2 000 € / rozpočet obce	
STRATEGICKÁ PRIORITNÁ OBLASŤ : 2.1 ZATRAKTÍVNIENIE PODMIENOK PRE VZDELÁVANIE, SPOLOČENSKÝ A KOMUNITNÝ ŽIVOT V OBCI.				
Opatrenie / aktivita	Termín	Zodpovedný	Financovanie / zdroj	Stav pripravenosti
Opatrenie 2.1.1. Podporiť udržateľnosť základnej školy v obci.				
Propagovať kvalitu vzdelávacieho procesu a aktivity základnej školy	2015	Obec v spolupráci so ZŠ	500 € / rozpočet obce	
Realizovať čistenie verejných priestranstiev	2015 - 2017	Obec v spolupráci so ZŠ	100 € / ročne rozpočet obce	
Realizovať vzdelávanie pre podporu separovania odpadu	2016	Obec v spolupráci so	0 €	



		ZŠ		
Opatrenie 2.1.2. Podporiť organizovanie spoločenských, športových a voľnočasových aktivít v obci.				
Organizovať kultúrno – športové podujatia v zmysle kalendára podujatí obce	2015-2017	Obec	2 500 € / ročne / rozpočet obce	Schválený kalendár podujatí
Aktivizovať mladých ľudí pre organizovanie inovatívnych podujatí v obci	2016	Obec	0 €	Realizované v rámci činnosti OÚ a OZ
Opatrenie 2.1.3. Vytvoriť podmienky pre spoluprácu, činnosť spolkov a združení.				
Zaktivizovať činnosť dobrovoľného hasičského zboru	2016	Obec	0 €	Realizované v rámci činnosti OÚ a OZ
Udržať a rozšíriť futbalový klub v obci	2016	Obec	1 000 € / rozpočet obce	
Zakúpiť technické vybavenie pre dobrovoľný hasičský zbor	2017	Obec	10 000 € / externé zdroje + rozpočet obce	

5.6 Finančná časť

Indikatívny rozpočet je celkovým prehľadom plánovaných finančných prostriedkov potrebných na realizáciu aktivít platného PHSR. Súčasťou plánovaného rozpočtu sú investície obce a investície súkromných podnikateľov.

Strategická prioritná oblasť	1.ETAPA	2.ETAPA	3.ETAPA	SPOLU
1.1 Využitý potenciál obce pre jej hospodársky rozvoj .	600 000 € <i>Z toho 500 000 € zdroje podnikateľa</i>	10 000 €		610 000 € <i>Z toho 500 000 € zdroje podnikateľa</i>
1.2 Dobudovaná technická a environmentálna infraštruktúra.	370 000 €	362 000 €	350 000 €	1 082 000 €
2.1 Zatraktívnenie podmienok pre vzdelávanie, spoločenský a komunitný život v obci.	14 100 €	6 100 €	6 100 €	26 300 €
SPOLU	984 100 €	378 100 €	356 100 €	1 718 300 €

6. Záver

Spracovaný PHSR obce Slatinské Lazy bol spracovaný v zmysle naplánovaného časového a obsahového harmonogramu a v zmysle platnej legislatívy. Bol schválený obecným zastupiteľstvom 08.12.2015 pod číslom 03-07/2015 a zverejnený na webovom sídle obce www.lazy.sk